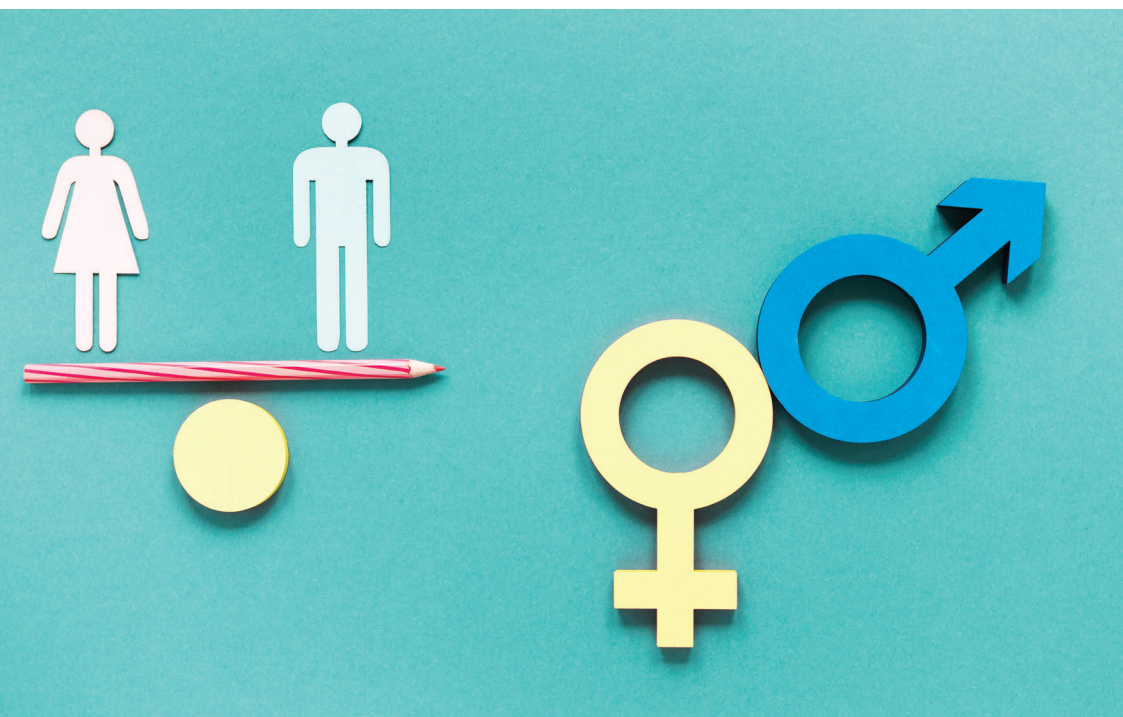


ДОКОЛКО БИОЛОГИЧЕН Е СОЦИАЛНИЯТ ПОЛ?



вен биологичните, които не трябва да се дискриминират. Социалните фактори за разлика от биологичните са не абсолютно, а условно установени. Те са свързани и със сексуалната ориентация, която може дори да не зависи от пол и джендър – например човек от мъжки пол с женска полова идентичност (разл. от пола) да е хетеросексуален, т.е. да е привлечен към жени (или мъже или и двете). Ясно е, че става въпрос за политика срещу неравноправието, но както знаем често се прекалява, като се преминават всички граници. Небезизвестен пример е преминаването на момче в женски отбор с цел победа на базата на биологично определени разлики във физиката.



г-р Георги Хранов

Директор
на Държавна
психиатрична
болница, гр. Ловеч

Какво е джендър идеология?

Джендър идеологията е комплекс от възгледи и теории, които се фокусират върху социалните, културните и психологическите аспекти на пола и джендъра. Тя твърди, че различията между мъжете и жените не са задължително предопределени от биологията, а са конструирани от социалните и културните фактори. Тя се фокусира върху възможността за свободен избор на полова идентичност и сексуална ориентация и

защитава правата на хората, които се идентифицират като транс-джендър, джендърно небинарни, интерсексуални или други.

Основите на джендър идеологията идват от феминистко движение, което през 70-те години на XX век въвежда употребата на понятието джендър с основанието, че има социални и културни предпоставки в определянето на роли в обществото. Това довежда и до редица крайности, но фундаментално има и нещо вярно – има и други фактори ос-

Всъщност може ли това да е болест?

За аномалии говорим само когато има обусловени изменения на анатомично, физиологично или генетично ниво, както е при болестите на сексуалното развитие (или „интерсексуални състояния“), които са изключително редки (0.018-1.7%), но инфертилитетът и нарушената сексуалност вследствие на обективни изменения са факт. При хомосексуалността без обусловени изменения в пола пак може да се изтъкне

инфертилитет или нарушена сексуалност, но причината е в грешното сексуално привличане. Привличането обаче е субективен фактор, а при неустановени обективни фактори не можем да говорим за заболяване.

Всъщност всяко отклонение от бинарната полова система е еволюционно маладаптивно понеже няма да остави поколение. Така всъщност стигаме и до медицинския проблем: интерсексуалните състояния – заболяванията на сексуалното развитие.

Има промени, наложени и в класификациите на заболяванията, така например DSM-V вече не съществува като разстройство на половата идентичност. Вместо това се говори за джендър дисфория – чувството за дискомфорт от пола и полова роля, отредени при раждането на човек. Всъщност в диагностичните критерии съществена реална разлика няма, а е сменено името на диагнозата.

Половата дисфория при възрастни не е хомогенно състояние и съществуват различни начини за класифициране на индивиди с полова дисфория. При значителен брой родени мъже с проблеми с идентичността (малко се знае за жените), полова дисфория се развива по време на или след пубертета. В ранните етапи на пубертета тези юноши откриват, че намират за външно носенето на женски грехи (Zucker et al., 2012). Според тях и техните родители те често не са били особено женствени в детството. По време на юношеството или много по-късно ролята на сексуалната възбуда намалява или изчезва, и желанието да живееш постоянно в женска роля става толкова силно, че кандидатстват за смяна на пола. Тази полова дисфория с късно начало следователно изглежда е еротично мотивирано (поне

първоначално) и се обозначава в литературата като автогинефилия, тъй като Blanchard (1985) заявява, че сексуалната възбуда при тези мъже е придружена от мисълта или образа на себе си като жена.

Следователно тази форма на полова дисфория може да бъде концептуализирана като парафилия, защото те обикновено са сексуално привлечени спрямо жените. Лицата с полова дисфория трябва според Бланчард да се класифицират въз основа на тяхната сексуална ориентация: хомосексуални (във връзка спрямо родения им пол) или нехомосексуален.

Независимо от основния механизъм юношеството изглежда е ключов период, защото консолидира вече съществуващо развитие или защото иницира развитие, което в крайна сметка води до полова дисфория.

Тази склонност изглежда се появява доста рано в развитието, може би не дълго след придобиване на способността за разграничаване на мъжете от жените. Всъщност предпочитанията към другарите от противоположния пол се очертава като една от последователните поведенчески характеристики на кръстосано идентифицирани деца.

За момчета, принадлежност с противоположния пол често води до остракизъм от страна на едноголово група връстници. В изследването на Грийн например, майчините оценки на връзките в групата на връстниците от един и същи пол показват, че женствените момчета са по-склонни да бъдат отхвърлени или да бъдат доброволни самотници, отколкото момчетата в контролната група. Клиничните наблюдения показват, че до късна детска възраст женствените момчета

срещат трудности при обвързване дори с връстнички на същата възраст и често прибегват до игра с по-малки деца. За разлика от тях, мъжествените момчета е по-малко вероятно да бъдат отхвърлени от връстниците от същия пол, въпреки че има някои доказателства, че те се „смесват“ по-малко добре с връстничките, отколкото правят женствените момчета. Като цяло данните на Грийн показват, че женствените момчета са по-склонни да се сблъскат с негативни реакции на връстници, отколкото мъжествените момчета.

Като цяло моделът на тези проучвания показва, че на кръстосаното полово поведение при момчетата се реагира по-негативно от връстниците, отколкото на кръстосаното полово поведение при момчетата.

От гледна точка на непълнолетните, джендър идеологията може да има значимо влияние върху тяхното благополучие и самочувствие, особено ако се вземе предвид, че младите хора възприемат и формират своите идентичности в ранна възраст. Например, ако дете или тийнейджър не се идентифицира с бинарния джендърен стереотип за мъжко или женско поведение, това може да доведе до дискриминация, подигравки или психологическо напрежение.

В съответствие с джендър идеологията, промяната на пола се основава на убеждението, че джендърната идентичност е независима от биологичния пол и че човек има правото да избере своята джендърна идентичност. Промяната на пола може да помогне на трансджендърните хора да се почувстват по-удобно и уверени в тяхната джендърна идентичност, като им дава възможност да изживеят живота си като мъже

или жени според техния избор и усещане за себе си.

Въпреки това злоупотреба с половата идентичност може да се случи по множество начини.

Някои от тях могат да бъдат:

- **Представяне на фалшива полово идентичност:** Някои хора могат да се преструват на трансгендърни, за да получат някаква полза, като например да избегнат наказание, да получат финансова помощ или да получат достъп до определени места или услуги.
- **Изнудване:** Хора, които са изложени на дискриминация поради тяхната полово идентичност, могат да бъдат изнудвани или застрашавани от други хора, които знаят за тяхната гендърна идентичност.
- **Спекулации:** Някои хора може да спекулират с това, че смяната на пола може да им донесе финансова или друга полза, като например да получат особен статус, да участват в спортове с различни правила, или да използват обществени тоалетни за жени или мъже.
- **Неправомерно събиране на лична информация:** Хора, които имат различна полово идентичност, могат да бъдат жертви на неправомерно събиране на лична информация, което може да бъде използвано за изнудване или други злоупотреби.

Важно е да се отбележи, че злоупотребата с половата идентичност е изключително сериозен проблем и може да има тежки последици за тези, които стават жертви на нея. Трябва да се работи за защита на правата на трансгендърните и за предотвратяване на тази злоупотреба.

Как става половото съзряване?

Половото съзряване е процесът на физическите промени, които настъпват в тялото на човека и свързани с развитието на половиите характеристики. Този процес обикновено започва по време на детството и продължава през младежката възраст, като най-често завършва около 18-20 години.

Половото съзряване при момичетата обикновено започва малко преди или след началото на пубертета и се характеризира с появата на гърди, растеж на косата в областта на пубиса и около устата, както и начало на менструален цикъл. Половото съзряване при момчетата започва по-късно и се характеризира с развитие на мускулната маса, растеж на косата в областта на пубиса, подмишниците и брадичката, както и увеличение на размера на половия орган.

Физическите промени, свързани с половото съзряване, са резултат на промените в равнищата на половиите хормони като естроген и тестостерон, които се произвеждат в яйчниците и модела на мозъка, свързан с регулирането на хормоналния баланс. Възможни са вариации в процеса на полово съзряване, които могат да са обусловени от генетични фактори, хранителен режим, ниво на физическа активност и други външни фактори.

Половото съзряване е силно зависимо от биологическите детерминанти като генетичната съставка и равнищата на половиите хормони в тялото на човека. Въпреки че точните механизми на половото съзряване все още не са изцяло разбрани, външните фактори като здраво-

словният начин на живот и грижите за тялото могат да окажат влияние върху скоростта на процеса и вариациите в него. Половото съзряване се обяснява с така наречените "психологични теории за пола". Това са теории, които обясняват какво означава да си мъж или жена, какво влияе на формирането на половата идентичност и какво роля играе обществото в този процес. Някои от тези теории са:

- **Теорията на социалното учене**

– тази теория предполага, че половата идентичност се формира чрез социалния контекст. Децата наблюдават, копират и следват гендерния пол на своите родители, приятели и околната среда. Така децата се учат какво се очаква от тях като мъж или жена в техните общества.

- **Теорията на еволюционната психология**

– тази теория предлага, че половата идентичност е резултат от еволюционния процес. Мъжете и жените са се развивали по различни начини, за да се адаптират към различни жизнени условия. Тази теория предполага, че мъжете и жените имат различни вродени генетични предразположености, които им дават определени качества и характеристики.

- **Теорията на социалната конструкция**

– тази теория предлага, че половата идентичност е социално конструирана, а не вродена. Според тази теория, полът не е никакъв биологичен факт, а по-скоро е създаден чрез социалните норми и очаквания. Това означава, че идентичността на човека като мъж или жена се формира от това как обществото определя какво е „мъжкото“ и „женското“ поведение. Така например, ако об-

ществото определя „мъжкото“ поведение като агресивно и конкурентно, то мъжете ще се опитат да се съобразят с тези очаквания, а жените може да изберат да се държат по различен начин, който не е свойствен на традиционното „женско“ поведение.

- **Теорията на интерсекционалността на пола** твърди, че полът е взаимодействие между различни видове дискриминация. Според тази теория полът не може да бъде разглеждан като самостоятелна категория, защото той е взаимодействие между различни социални фактори като например раса, класа, сексуална ориентация и т.н.
- **Още една теория за пола е „теорията за гъендърните роли“**, която твърди, че гъендърните роли се усвояват чрез социалните взаимодействия с околната среда и културните норми. Тази теория разглежда гъендърните роли като социално конструирани и не като биологично определени. Тя поставя акцент върху възпитанието, обществото и културата като фактори, които формират гъендърните идентичности и роли.
- **Теорията на „половата социализация“**: Теорията на половата социализация е разработена от *John Money* през 1950-те години. Тази теория твърди, че съществува определено „полово социализиране“, което протича чрез преподаване на половите роли и стереотипи в детството и младостта. Тя се фокусира върху влиянието на семейството, образователните институции, медиите и други социални агенти върху формирането на гъендъра и социалните роли.
- **Теорията на „избора на пола“**: теорията на избора на пола е раз-

работена от *Robert Stoller* през 1960-те години. Тази теория нарича пола като "избор", който се определя от личните предпочитания и желания на индивида, а не от биологията или културните стереотипи. Тя твърди, че всеки човек има правото да определи своя пол в съответствие със своите желания и идентичност.

Тези теории имат различни подходи към обяснението на половата идентичност и има множество аргументи и недостатъци, свързани с тях. Те обаче са начин за разбирането на ролята на обществото и биологията във формирането на половата идентичност.

Различните психологични теории за пола предлагат различни обяснения за това как се формира половата идентичност и как тя взаимодейства с другите аспекти на личността и опита на индивида. Някои от тези теории включват:

- **Теория на сексуалното развитие на Зигмунд Фройд** – тази теория предполага, че половата идентичност се формира през детството и зависи от битовите преживявания и конфликтите, които детето има с родителите си. Фройд твърди, че половата идентичност се формира в рамките на три етапа на сексуалното развитие: устната фаза, аналната фаза и фалическата фаза.
- **Теория на социалното учене на Албърт Бандура** – тази теория предполага, че половата идентичност се формира чрез социалния опит и обучението, а не през биологичния пол. Според Бандура половата идентичност се формира чрез наблюдение, имитация и награждаване на определено поведение.

- **Теорията на социалното учене на пола** твърди, че половото поведение и идентичността на човека са формирани от социалните възприятия, които човек получава от обществото около него. Според тази теория децата учат да бъдат мъже и жени чрез наблюдение на това какво правят и казват мъжете и жените в техните общности. Например момчетата ще гледат как бащите им се държат и ще се опитат да имитират тяхното поведение, докато момчетата ще наблюдават как майките им се държат и ще се опитат да ги копират.

- **Теория на гъендърната система на Джудит Бътлър** – тази теория предполага, че половата идентичност се формира през социалните и културни практики и норми, които определят какво е „мъжко“ и „женско“ поведение. Тази теория нарича гъендъра като социален конструкт, който се формира чрез културни и социални процеси, а не чрез биологически фактори. Тя приема, че държавите и институциите имат ключова роля във формирането на гъендъра като определят какво е приемливо поведение за мъже и жени. Тази теория се фокусира върху концепцията за „гъендърната система“, която обхваща различни социални, икономически, политически и културни аспекти на живота, които взаимодействат, за да поддържат и укрепят различията между половете.
- **Теория на съзнанието за себе си на Мелани Клайн** – тази теория предполага, че половата идентичност се формира чрез опита на детето да разбере и да усети своята вътрешност и да я различава от външния свят.

Важно е да се отбележи, че тези теории не са изчерпателни (нито са изброени всички от тях) и могат да бъдат разглеждани и интерпретирани по различни начини. Все пак те предлагат някои важни възгледи върху начина, по който джендърът се формира и функционира в нашето общество.

Половото съзряване също може да бъде засегнато от социалните детерминанти. Например хранителните недостатъци и лошата хигиена могат да забавят или дори да застрашат половото съзряване. Освен това, психологическите фактори, като стрес, депресия, тревожност и злоупотреба със стимуланти, могат да повлияят на половото съзряване.

Социалните детерминанти могат да окажат и влияние върху възприятието на половото съзряване и половата идентичност. Например културните стереотипи и пристрастия могат да доведат до социално налагане на определени роли, което може да води до дискриминация и изключване на хора, които не съответстват на тези стереотипи. Това може да доведе до стрес и други психологически проблеми, които могат да засегнат половото съзряване и да доведат до нежелани последици.

Половото съзряване е период от голямо физическо, психологическо и социално променящи се фактори, които могат да доведат до различни психологически проблеми. Някои от най-честите проблеми, свързани с половото съзряване, са:

- **Ниско самочувствие:** Много мла-

ди хора имат трудности да се справят с промените на тялото и да се приемат. Това може да доведе до ниско самочувствие и чувство на непълноценност.

- **Депресия:** Половото съзряване може да бъде източник на стрес и тревога, което може да доведе до депресия. Това може да се случи поради физическите промени, промените във взаимоотношенията с приятелите и семейството и други фактори.

- **Тревожност:** Много млади хора се тревожат за това как ще бъдат приети от другите, как ще изглеждат и дали ще успеят да се адаптират към новите ситуации.

- **Проблеми във взаимоотношенията:** Половото съзряване може да доведе до изменения във взаимоотношенията с приятелите, родителите и други хора. Това може да доведе до конфликти, които да повлияят на психическото здраве на младите хора.

- **Емоционални промени:** Половото съзряване може да бъде свързано с промени в емоциите на младите хора. Те могат да се чувстват нестабилни, раздразнителни, гразними.

Тези проблеми могат да бъдат временни и да отминат с времето, но в някои случаи може да е необходима помощ от професионален психолог. Важно е да се отдели време за разговор и подкрепа от страна на близките, които могат да помогнат на младите хора да се справят по-ефективно с тези предизвикателства. Това е значително по-добър вариант от внасяне на допълнително объркване с джендър идеология или опит да се изместят проблемите

като се смени половата идентичност поради надеждата, че тогава няма да има проблем.

Някои деца ще бъдат запознати с идеи за алтернативи на бинарните категории. Като се имат предвид силно поляризираните идеи на малките деца за това какво е подходящо за момичета и момчета и тяхната съпротива срещу опитите за оспорване на подобни стереотипи (Davies 1989; Blaise 2005; Martin 2011), си заслужава да обсъдим как биха реагирали на по-голяма видимост за небинарни идентификации както в обществото, така и в училищата.

По-радикално обаче може да се наложи да преоценим начина, по който интерпретираме и разбираме процесите в развитието на пола на малките деца. Повечето изследователи, работещи в тази област (Raechter 2007), са третирали липсата на силно чувство за постоянство на пола при малките деца като проблем на развитието (Ruble and Martin 1998).

Тъй като многократно е наблюдавано, че децата не споделят доминиращите идеи на възрастните за неизменността на пола, психолози и други третират това като истина, която трябва да научат, измерена чрез проверки при развитието. Това обучение се разглежда като свързано с факт за света: че хората с мъжки тела са момчета, които израстват и стават мъже, а тези с женски тела са момичета, които стават жени. Ние тълкуваме безпокойството на децата и липсата на разбиране за това как това се отнася за тях самите и техните връстници като причината, поради която те контролират толкова силно половите категории.



НОВИНИ

Флуидността на пола е термин, използван за описване на опита на индивиди, които не се идентифицират изключително като мъже или жени, а вместо това преживяват своята полова идентичност като по-флуидна или променлива. Това означава, че те може да чувстват, че тяхната полова идентичност се измества или променя с течение на времето или че се чувстват така сякаш имат множество полови идентичности едновременно.

Флуидността на пола е част от по-широк спектър от полови идентичности, които попадат извън традиционните бинарни категории мъже и жени, включително небинарни, джендър куър и несъответстващи на пола идентичности. Хората, които се идентифицират като джендър флуид, могат да изразят своя пол по различни начини, като например чрез облекло, прическа или използване на местоимения.

Важно е да се отбележи, че флуидността на пола е личен опит и може да варира значително от човек на човек. Едно проучване, публикувано в *Journal of Adolescent Health* през 2017 г., изследва опита на джендър флуидните и небинарни юноши. Проучването включва проучване на 923 юноши на възраст 14-18 год., които се идентифицират като полове флуидни или небинарни, и сравнява техния опит с този на цисджендър (нетранссексуални) юноши. Проучването установява, че тези индивиди съобщават за по-високи нива на тревожност и депресия в сравнение с цисджендър (нетранссексуални) юноши. Авторите на изследването предполагат, че това може да се дължи на опит с маргинализация и дискриминация, както и на липса на разбиране и подкрепа за тяхната полова идентичност.

Изследването, публикувано в *Journal of Adolescent Health* през 2017 г., има за цел да проучи опита на полове флуидните и небинарните юноши по отношение на тяхното психично здраве и благополучие. Проучването установява, че полове флуидните и небинарните юноши съобщават за по-високи нива на депресия, тревожност и суицидност в сравнение с цисджендър юношите. По-конкретно, 58% от полове флуидните и небинарните юноши съобщават, че изпитват симптоми на депресия в сравнение с 28% от цисджендър юношите. По същия начин, 70% от полове флуидните и небинарните юноши съобщават, че изпитват симптоми на тревожност в сравнение с 26% от цисджендър юношите. Полове флуидните и небинарните юноши също са по-склонни да съобщават за опит за самоубийство през изминалата година (35%) в сравнение с цисджендър юношите (6%).

Авторите на изследването предполагат, че по-високите нива на проблеми с психичното здраве сред полове флуидните и небинарните юноши могат да се дължат на преживявания на дискриминация и маргинализация, както и на липса на разбиране и подкрепа за тяхната полова идентичност. Проучването подчертава значението на създаването на приобщаваща и подкрепяща среда за полове флуидните и небинарните младежи и осигуряването на достъп до подкрепа и ресурси за психично здраве. Също така изводът може да е и следният – полове флуидните и небинарните са със значително по-нарушено психично здраве в сравнение с цисджендърните юноши. ■

Синдром на АЛФА-ГАЛ

В резултат от ухапване от кърлеж, Алфа-Гал синдромът причинява медирана от IgE алергична реакция след консумация на месо от бозайници и други хранителни продукти, получени от бозайници, като млечни продукти. Симптомите на GI дистрес обикновено започват два до шест часа след консумация на хранителни продукти от бозайници. Синдромът включва симптоми като гадене, повръщане, коремна болка, диария, както и понякога обриви, оток на лицето, припадъци. При пациенти с тези симптоми трябва да се направи кръвен тест за проверка на IgE антитела срещу алфа-гал. Лечението на тази алергия е диета, която изключва месо от бозайници, както и други хранителни продукти от бозайници. „Пациентите се появяват в стомашно-чревни клиники, защото алергичната реакция може да се прояви само със стомашно-чревни симптоми, без други „типични“ алергични реакции“, казва д-р Макгил пред *Gastroenterology & Endoscopy News*. „Настоящата парадигма е, че гастроентеролозите рядко трябва да мислят за хранителни алергии, защото това са проблеми на децата, а не на възрастните, но това просто не е вярно при алфа-гал алергията“, добавя тя. Най-вече това се съобщава при възрастни, но почти никой пациент не може да свърже приема на храна с реакцията. Стомашно-чревният фенотип на алергията е документиран и от алерголози. „След като съм практикувал толкова дълго дерматология и съм виждал толкова много различни алергии по време на моята практика, мисля, че алфа-гал вероятно ще се окаже една от най-пропусканите диагнози за хора, които иначе бихме кодирани като уртикария с неустановена етиология“, обясни той.