



# 8-ТЕ НАЙ-ЧЕСТИ ПСИХИАТРИЧНИ СЪСТОЯНИЯ

*Един на всеки четирима възрастни се диагностицира с психично разстройство. Често заболяванията са повече от едно и възникват поради злоупотреба на вещества.*

## 1. ОБСЕСИВНО-КОМПУЛСИВНО РАЗСТРОЙСТВО

Обсесивно-компулсивното разстройство (ОКР) включва модел на нежелани мисли и страхове (обсесии), които карат болния да извършва повтарящи се действия (компулсии). Тези мании и компулсии пречат на ежедневните дейности и причиняват значителен дистрес. Obsесии биват: страх от мръсотия или замърсяване; несигурност и съмнения; поддържане на подреденост и симетрия; агресивни мисли за загуба на контрол или нараняване на другите; нежелани мисли на сексуална или религиозна тематика. Компулсиите включват: пране и чистене; проверка; подреденост; броене; следване на стриктна рутина и др. Obsесивно-компулсивното разстройство обикновено започва в тийнейджърска или млада възраст, но може да започне в детството. Симптомите обикновено започват постепенно и имат тенденция да варират по тежест през целия живот.

## 2. ШИЗОФРЕНИЯ

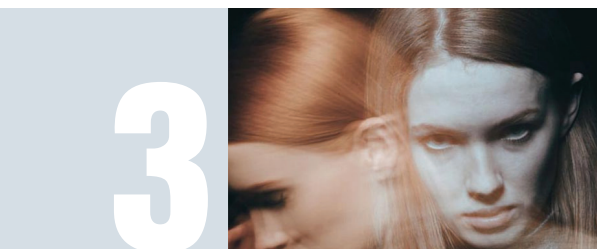
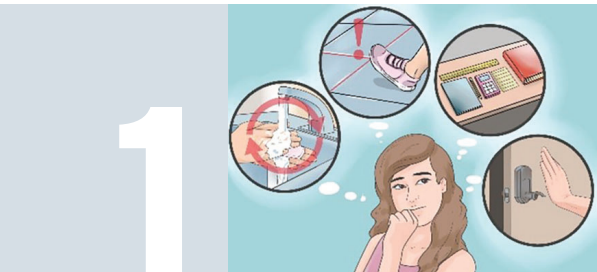
Шизофренията е психотично заболяване, което засяга почти целия спектър от психични функции – перцепция, мислене, емоции, воля, внимание, памет и поведение. Влошават се трудовите и социалните отношения. Около 1/3 от болните правят суицидни опити. Рисковите фактори за заболяването са мъжки пол, възраст под 30 год., липса на работа, данни за депресия. Началото на заболяването е остро и подмолно, с халюцинации, налудни идеи, апатия, социална изолация, избягване на очен контакт и др. Най-важният симптом е дезорганизирана реч.

## 3. ПСИХОЗА

Психозата е общ термин, обединяващ набор от симптоми на психични заболявания, които водят до променено мислене, възприятия (зрение, звук), поведение и емоции. Психозата е мозъчно-базирано състояние, което се влошава от фактори на околната среда като употреба на наркотици и стрес. Една често цитирана статистика е, че 1% от населението ще бъде диагностицирано с шизофрения през живота си, но се пренебрегва фактът, че 3.5% от населението изпитва психоза. Чуването на гласове и виждането на несъществуващи обекти са по-често срещани, отколкото си мислим. Въпреки че тези преживявания могат да бъдат страшни и объркващи, възстановяването е възможно, особено когато се лекува навреме.

## 4. ПОСТТРАВМАТИЧНО СТРЕСОВО РАЗСТРОЙСТВО

Лекар от Флорида сътворява противоречиво лечение, базирано на стволови клетки, за премахване на слепотата. Противоречието възниква от факта, че д-р Джефри Вайс не е свързан с никакви изследователски институции, нито неговата процедура е преминала клинични изпитвания. Той е използвал процедура, която включва извличане на стволови клетки от костен мозък и инжектирането им в очите на пациента, за да възстанови зрението на над 100 слепи пациенти. От средата на 2016 г. подобна процедура е в клинични изпитвания в очната болница Moorfields в Лондон. Тяхната техника използва ултра тънък слой полиестер за разпределяне на стволовите клетки зад ретината на пациента.



## 5. ПАРАНОЯ

Параноята включва силни тревожни чувства и мисли, често свързани с преследване, заплаха или заговор. Параноята може да възникне при много психични заболявания, но най-често присъства при психотични разстройства. Параноичните мисли могат да се превърнат в заблуди, когато ирационалните мисли и вярвания станат толкова фиксирани, че нищо не може да убеди човек, че това, което мисли или чувства, не е истина. Някои от вярванията и поведенческите модели на индивиди със симптоми на параноя включват недоверие, свръхбдителност (постоянно търсене на заплахи), трудности с прошката, отбранително отношение в отговор на въображаема критика, загриженост със скрити мотиви, страх да не бъдат измамени и проблеми с отпускането. Изследвания идентифицират следните етиологични фактори, водещи до параноя: емоционално и физическо пренебрегване в детството, както и генетична връзка с шизофрения.

## 6. ХРАНИТЕЛНИ РАЗСТРОЙСТВА

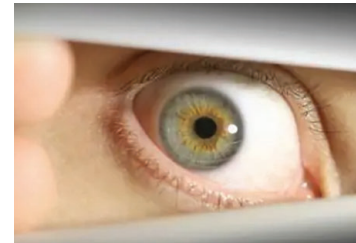
Хранителните разстройства са поведенчески състояния, характеризиращи се със сериозни и постоянни смущения в хранителното поведение и свързаните с това тревожни мисли и емоции. Те могат да бъдат много сериозни състояния, засягащи физическата, психологическата и социалната функция. Взети заедно, хранителните разстройства засягат до 5% от населението, като най-често се развиват в юношеска и млада възраст. Няколко, особено анорексия нервоза и булимия нервоза, са по-чести при жените. Хранителните разстройства често се свързват с натрапчиви мисли относно храна, тегло или физическа форма. Поведения, свързани с хранителни разстройства, включват ограничаване на храненето или избягване на определени храни, преяждане, повръщане или злоупотреба с лаксативи и прекомерни упражнения.

## 7. ДИСОЦИАТИВНИ РАЗСТРОЙСТВА

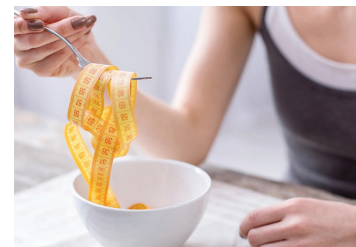
Дисоциацията може да бъде еволюционно закрепена защитна реакция при тежка травма, пораждаща безпомощност и лишаваща индивида от контрол върху собственото му тяло. Симптомите позволяват откъсване от трудна, застрашаваща и мъчителна ситуация чрез различни методи. Клинично заболяването се характеризира с дисоциативна fuga, което означава частична или пълна неспособност за припомняне на миналото. Често се причинява от стресор. Друг симптом е множествените личности, което се проявява в юношество и е в резултат на травмиращо събитие. Деперсонализационен синдром – пациентите продължават да вършат дейността си, но твърдят, че се наблюдават отстранени.

## 8. ДЕПРЕСИЯ

Депресията е разстройство на настроението, което се появява на фази. Депресията се появява при дефицит на серотонин и норадреналин в мозъка, както и абнормна денонощна кортизолова продукция. Жените боледуват по-често, с начало на симптомите около 27 год. По-голяма е честотата сред индивиди, живеещи сами и безработните. Съществено значение за отключване на депресивното разстройство са външни, социални, психогенни фактори като траур, хронични стресови събития, загуба на работа, самота, финансови проблеми, понижена самооценка. Видове депресии: депресия от изчерпване, която възниква при хронична преумора; обезкореняваща депресия – при хора, които се преселват в друг град или държава далече от близките си; невротична депресия; отбремняваща депресия – след като болен се е освободил от една голяма продължителна грижа. ■



5



6



7



8

*Профилактиката и диагностиката на психиатричните заболявания е от първостепенно значение за превенцирането на множество самоубийства, които стават все по-голям проблем в развитите страни.*